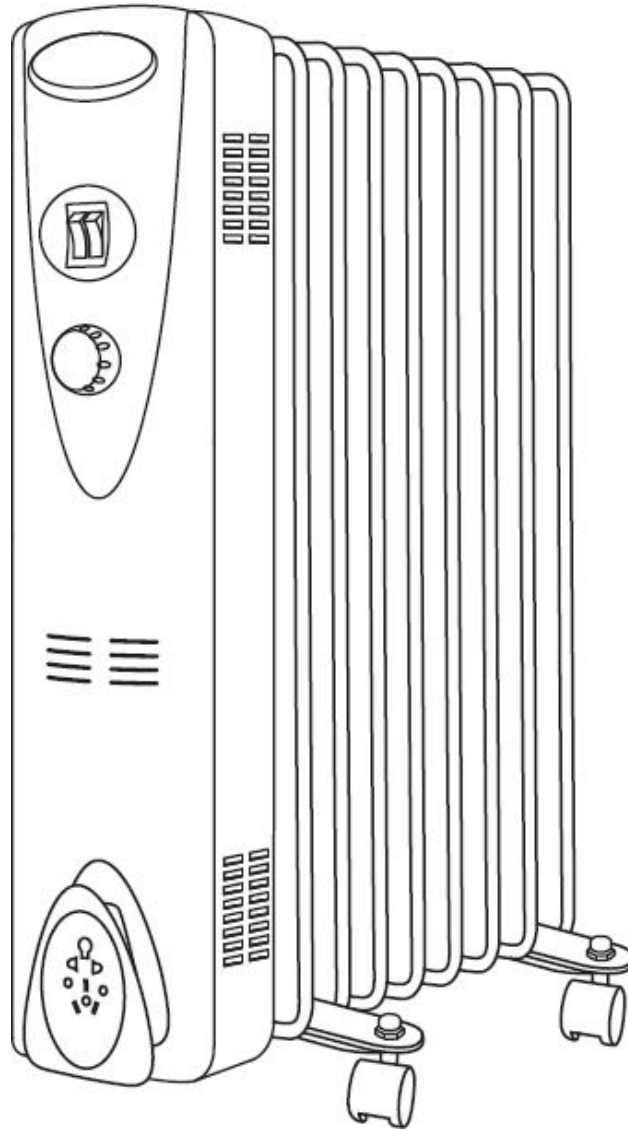


# Indoor Heater (Electrical Oil Heater)

## User's Instructions



- Thank you very much for buying our products.
- Please read the instructions carefully before using it.
- Please keep the instructions properly.

# Contents

I. Product introduction.....	3
II. Performance characteristics .....	3
III. Technical parameters .....	3
IV. Packing list.....	3
V. Product structure diagram .....	4
VI. Method of use .....	4
VII. Installation method.....	5
VIII. Circuit diagram.....	5
IX. Precautions .....	6
X. Maintenance .....	7

1. **WARNING:** In order to avoid overheating, do not cover the heater
2. The heater must not be located immediately below a socket-outlet.
3. Do not use this heater in the immediate surroundings of a bath, a shower or a swimming pool.
4. This heater is filled with a precise quantity of special oil. Repairs requiring opening of the oil container are only to be made by the manufacturer or his service agent who should be contacted if there is an oil leak.
5. When scrapping the heater, follow the regulations concerning the disposal of oil.
6. This appliance can be used by children aged from 8 years and above and persons with reduced physical, sensory or mental capabilities or lack of experience and knowledge if they have been given supervision or instruction concerning use of the appliance in a safe way and understand the hazards involved. Children shall not play with the appliance. Cleaning and user maintenance shall not be made by children without supervision.
7. Children of less than 3 years should be kept away unless continuously supervised. Children aged from 3 years and less than 8 years shall only switch on/off the appliance provided that it has been placed or installed in its intended normal position and they have been given supervision or instruction concerning use of the appliance in safe way and understand the hazards involved. Children aged from 3 years and less than 8 years shall not plug in, regulate and clean the appliance or perform user maintenance.
8. Children should be supervised to ensure that they do not play with the appliance.
9. If the supply cord is damaged, it must be replaced by the manufacturer, its service agent or similarly qualified persons in order to avoid a hazard.
10. **CAUTION** – Some parts of this product can become very hot and cause burns. Particular attention has to be given where children and vulnerable people are present.

### I. Product introduction

The Company's series of electrical oil heaters, made of advanced equipment and process seiko, are generous in shape, excellent in performance, simple in operation, safe in use and efficient in heat utilization. They use special heat conducting oil as heat conducting medium, diffuse heat through heat sinks and heat air, thus creating a warm working and living environment for you in cold winter to make you feel more comfortable and warm!

### II. Performance characteristics

1. Large heat dissipation area, uniform heat dissipation, low surface temperature and good constant temperature performance.
2. No noise, no odor, no open fire and good safety performance.
3. The mechanical type is controlled by mechanical switch which is simple and convenient to operate and has the functions of power selection and temperature regulation, etc.
4. Omni-directional wheel design for easy movement.

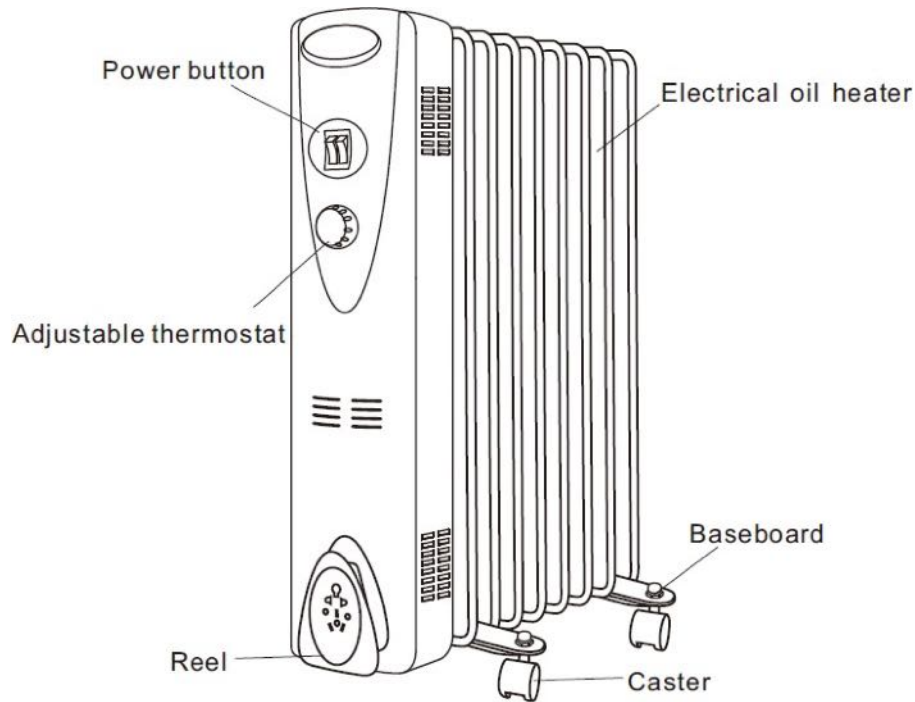
### III. Technical parameters

Model	Specification	Voltage	Frequency	Rated power
LK-K509M	9 fins.	220-240V	50-60Hz	2000W
LK-K511M	11 fins.	220-240V	50-60Hz	2500W

### IV. Packing list

Name	Electrical oil heater body	Baseboard	Caster
Qty	1 set	2 pcs.	4 pcs.

## V. Product structure diagram

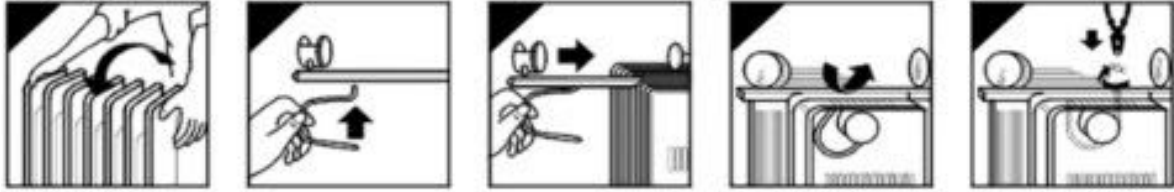


## VI. Method of use

1. Open the packing box, take out the body and confirm whether the product is intact.
2. Before use, please make sure that the rated voltage of the power socket is 220-240V AC, the rated current is greater than 15A and there is a reliable and safe grounding device.
3. The electrical oil heater can only be used after the casters are properly installed. Refer to *Caster Installation Method*.
4. Method of using the type:
  - (1) Rotate the thermostat clockwise to the top
  - (2) Turn on the power switch to start heating. If you need to heat up quickly, adjust the power switch to the highest power.
  - (3) When the room temperature meets your needs, you can adjust the thermostat back until hear “click”. At this time, the electrical oil heater will enter a constant temperature state and the thermostat will operate as the temperature rises and falls.

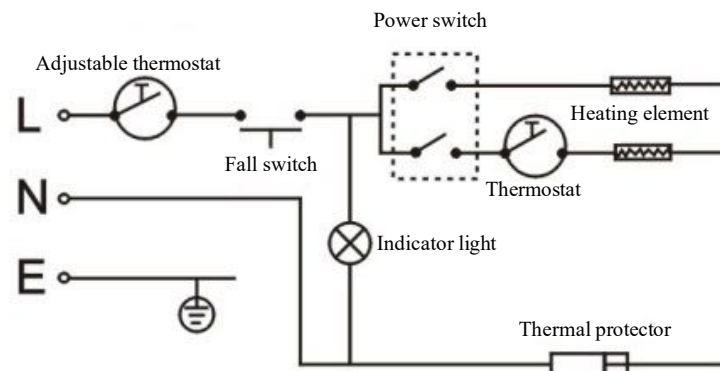
## VII. Installation method

\*Installation method of casters:




1. Invert the electrical oil heater with bottom up.
2. Fix the caster board on the electrical oil heater body with waterfall holders.
3. Install the casters on the baseboard.
4. After installation, turn the electrical oil heater over with casters on the ground and rest it for 3 to 5 minutes before use.

## VIII. Circuit diagram



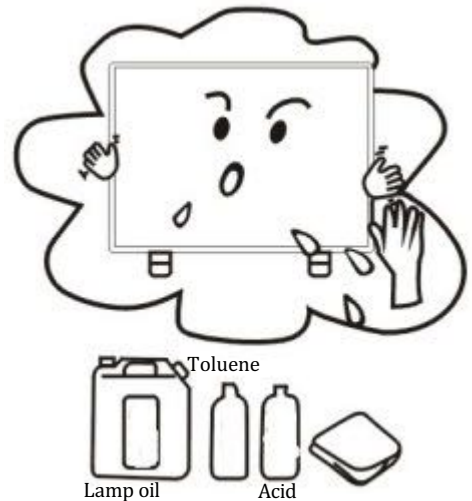
(The technology is under continuous improvement, so no further notice will be given if there are any changes.)

## IX. Precautions

1. It is strictly forbidden to cover the venting holes, and the machine is strictly protected from water ingress. Clothing should not be baked directly on the electrical oil heater to prevent fire.
2. The heater should be filled with special oil. If the oil container needs to be opened during repairs, the work can only be done by the manufacturer. If leakage occurs, contact the after-sales service agent of the manufacturer.
3. The discarding of equipment should comply with the relevant regulations of oil discharge.
4. The heater shall not be directly placed under the power socket for use, and reliable grounding wires and special sockets must be installed.
5. When the heater is not under guard, or when you finish using it, go out or do not use it for a long time, turn off the power switch first, and then unplug the power plug.
6. Clean and maintain after first pulling out the power plug and waiting for the body to cool.
7. If the flexible wire of the power supply is damaged, in order to avoid danger, it must be replaced by the professional of the manufacturer, its maintenance department or similar department.
8. The electrical oil heater must be placed on a flat surface for use.
9. When the heater is working, it is strictly forbidden to touch its body to prevent high temperature burns; please pay special attention to children.
10. It is forbidden to switch on and off the heater by plugging and unplugging power cord plug instead of power switch.
11. Do not operate the heater switch or unplug the power cord plug with wet hands to prevent electric shock.
12. There is no comprehensive protection for children or persons with disabilities in the electrical oil heater; children should be supervised to ensure that they do not play with the heater.
13. This product is only suitable for indoor use and is forbidden to be used outside.
14. Do not bend, pull or tangle the power cord to prevent it from overheating.
15. Please do not turn on the power supply before the machine is assembled to avoid accidents.
16. This product is not suitable for people with physical, sensory or intellectual deficiencies or those who lack experience and common sense.
17. Unplug the power plug before moving, and move the machine after cooling. Care must be taken when moving. Do not pull the power cord directly to move the machine.
18. This product should not be placed next to curtains and indoor furniture, but should be placed more than 1 meter away from the wall and furniture and where there is no cover within 1 meter of its top to facilitate air circulation.
19. Do not use or store it in a humid and dusty place for a long time to avoid accidents such as corrosion of the outer casing or leakage and inductance due to moisture.
20. Do not disassemble the machine at will, and do not modify the product in any way to avoid danger.
21. Pull out the power cord from the power cord box before turning on the power. It is normal for the product to have a slight sound and odor during heating.
22. Do not use water to rinse the machine and do not drop water into the heater cover.
23. Do not hang the power cord on the surface of the heater's heat sinks to prevent burns.
24. If the heater is covered or improperly placed, it can cause fire. Therefore, it is not allowed to use the heater with a programmer, timer or any other device that can automatically turn on the power.
25.  No covering warning: to avoid overheating, do not cover the heater.
26. Do not use this heater around bathtubs, sprinkle heads or swimming pools.

## X. Maintenance

1. External cleaning must be done after the switch is turned off, the power plug is unplugged and the machine is cooled.
2. Do not use it in a high temperature environment or in an open flame to avoid discoloration or deformation of the machine.
3. Clean and maintain as shown.
4. After cleaning and maintenance, put the parts into the packing box in the original packaging order.
5. When the machine is not in use, store it in a place with good dry and ventilated conditions and avoid crushing and collision.
6. This machine only needs the general external cleaning and maintenance, namely, use a soft cloth with a neutral detergent to remove dirt from the surface of the machine, and then dry it with a dry cloth.
7. Do not rinse it directly with water.
8. Do not use thinner, toluene, acid lotion, lamp oil or chemical rag to avoid discoloration or deterioration.



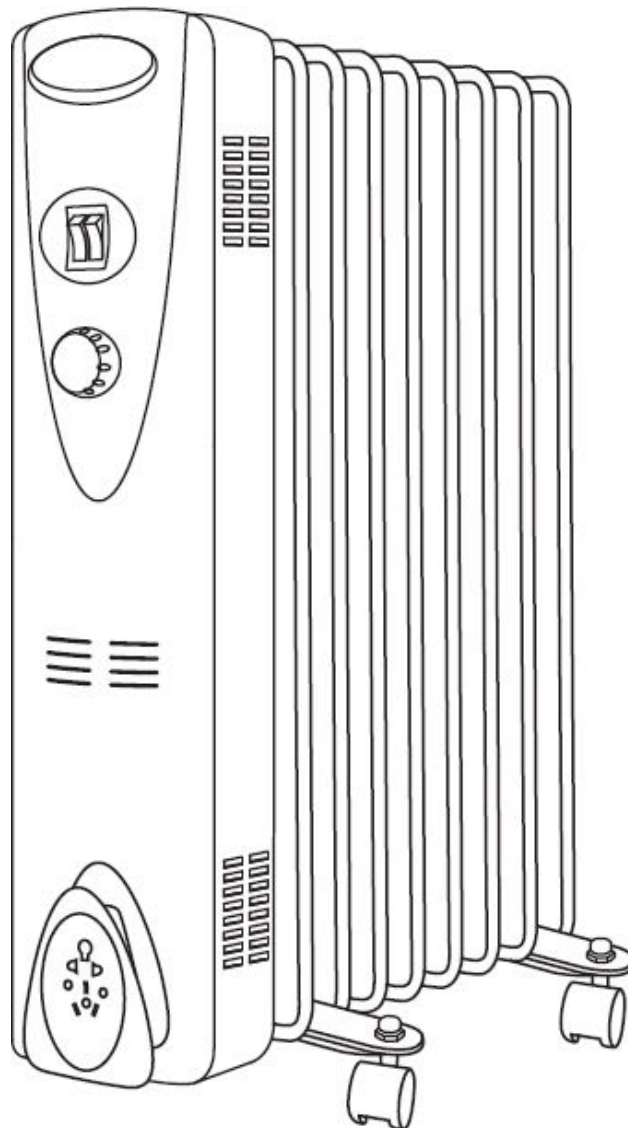
## DISPOSAL

### Environmental Protection

Waste electrical production should not be disposed of with household waste. Please recycle where facilities exist. Check with your Local Authority or retailer for recycling advice.

# Innenraumheizung (Elektrische Ölheizung/ Ölradiator)

## Anleitung/ Gebrauchsanweisung



- Vielen Dank, dass Sie unser Produkt gekauft haben.
- Bitte lesen Sie die Gebrauchsanweisung sorgfältig durch, bevor Sie es benutzen.
- Bitte bewahren Sie die Anleitung sorgfältig auf.



# Inhalt

I. Einführung in das Produkts .....	3
II. Leistungsmerkmale.....	3
III. Technische Parameter.....	4
IV. Packliste.....	4
V. Schema der Produktstruktur .....	4
VI. Art der Verwendung.....	4
VII. Einbauverfahren.....	5
VIII. Stromlaufplan.....	5
IX. Vorsichtsmaßnahmen.....	6
X. Wartung.....	8

1. **WARNUNG:** Um eine Überhitzung zu vermeiden, darf das Heizgerät nicht abgedeckt werden.
2. Das Heizgerät darf sich nicht unmittelbar unter einer Steckdose befinden.
3. Benutzen Sie dieses Heizgerät nicht in unmittelbarer Nähe einer Badewanne, einer Dusche oder eines Schwimmbeckens.
4. Dieses Heizgerät ist mit einer bestimmten Menge Spezialöl gefüllt. Reparaturen, die ein Öffnen des Ölbehälters erfordern, dürfen nur vom Hersteller oder seinem Kundendienst durchgeführt werden, der im Falle eines Öllecks kontaktiert werden sollte.
5. Bei der Verschrottung des Heizgeräts sind die Vorschriften für die Entsorgung von Öl zu beachten.
6. Dieses Gerät kann von Kindern ab 8 Jahren und darüber sowie von Personen mit verringerten physischen, sensorischen oder geistigen Fähigkeiten oder Mangel an Erfahrung und Wissen benutzt werden, wenn sie beaufsichtigt oder bezüglich des sicheren Gebrauchs des Geräts unterwiesen wurden und die damit verbundenen Gefahren verstehen. Kinder dürfen nicht mit dem Gerät spielen. Reinigungs- und Wartungsarbeiten dürfen von Kindern nicht ohne Aufsicht durchgeführt werden.
7. Kinder unter 3 Jahren sollten ferngehalten werden, sofern sie nicht ständig beaufsichtigt werden. Kinder im Alter von 3 bis unter 8 Jahren dürfen das Gerät nur dann ein- und ausschalten, wenn es in seiner vorgesehenen normalen Position aufgestellt oder installiert wurde und sie beaufsichtigt oder in die sichere Verwendung des Geräts eingewiesen wurden und die damit verbundenen Gefahren verstehen. Kinder im Alter von 3 und weniger als 8 Jahren dürfen das Gerät nicht einstecken, regulieren und reinigen oder Wartungsarbeiten durchführen.
8. Kinder sollten beaufsichtigt werden, um sicherzustellen, dass sie nicht mit dem Gerät spielen.
9. Wenn das Netzkabel beschädigt ist, muss es durch den Hersteller, seinen Kundendienst oder ähnlich qualifizierte Personen ersetzt werden, um eine Gefährdung zu vermeiden.
10. **VORSICHT** - Einige Teile dieses Produkts können sehr heiß werden und Verbrennungen verursachen. Besondere Vorsicht ist geboten, wenn Kinder und gefährdete Personen anwesend sind.

## **I. Einführung des Produkts**

Die Serie der elektrischen Ölheizungen des Unternehmens, die mit den fortschrittlichsten Geräten und Verfahren hergestellt werden, sind edel in Form, ausgezeichnet in Leistung, einfach in der Bedienung, sicher im Gebrauch und effizient in der Wärmenutzung. Dieses Produkt verwendet spezielles wärmeleitendes Öl als Wärmeleitmedium. Es verbreitet die Wärme über Wärmesenken und heizt die Luft auf, wodurch sie im kalten Winter eine warme Arbeits- und Wohnumgebung schaffen, in der Sie sich wohl und warm fühlen!

## **II. Leistungsmerkmale**

1. Große Wärmeabgabefläche, gleichmäßige Wärmeabgabe, niedrige Oberflächentemperatur und gute konstante Temperaturleistung.
2. Kein Lärm, kein Geruch, kein offenes Feuer und gute Sicherheitsleistung.
3. Der mechanische Typ wird durch einen manuellen Schalter gesteuert, der einfach und bequem zu bedienen ist und die Funktionen der Leistungsauswahl und Temperaturregelung hat.
4. Omnidirektionales Raddesign für einfache Bewegung.

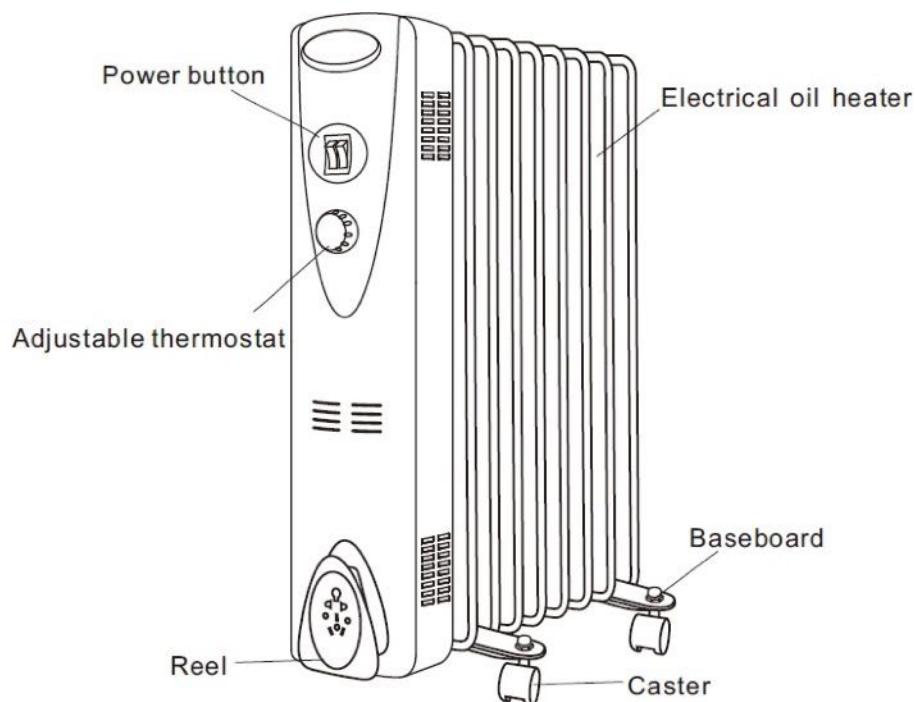
### III. Technische Parameter

Modell	Spezifikation	Spannung	Frequenz	Nennleistung
LK-K509M	9 Rippen	220-240V	50-60Hz	2000W
LK-K511M	11 Rippen	220-240V	50-60Hz	2500W

### IV. Packliste

Name	Elektrischer Ölheizkörper	Fußleiste	Laufrollen
Menge	1 Satz	2 Stk.	4 Stk.

### V. Produktstrukturdiagramm

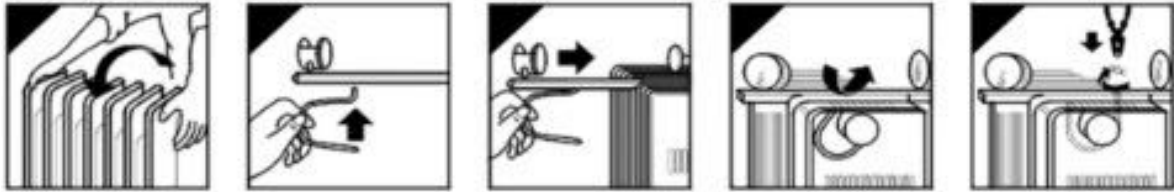


### VI. Art der Verwendung

1. Öffnen Sie den Verpackungskarton, nehmen Sie das Gehäuse heraus und prüfen Sie, ob das Produkt intakt ist.
2. Vergewissern Sie sich vor dem Gebrauch, dass die Nennspannung der Steckdose 220-240V AC beträgt, der Nennstrom größer als 15A ist und eine zuverlässige und sichere Erdung vorhanden ist.
3. Der elektrische Ölradiator kann nur verwendet werden, wenn die Laufrollen ordnungsgemäß installiert sind. Siehe *Installationsmethode für die Rollen*.
4. Art der Verwendung des Typs:
  - (1) Drehen Sie den Thermostat im Uhrzeigersinn nach oben
  - (2) Schalten Sie den Netzschalter ein, um mit dem Aufheizen zu beginnen. Wenn Sie schnell aufheizen müssen, stellen Sie den Netzschalter auf die höchste Leistung.
  - (3) Wenn die Raumtemperatur Ihren Bedürfnissen entspricht, können Sie den Thermostat zurückstellen, bis Sie ein "Klicken" hören. Zu diesem Zeitpunkt geht der elektrische Ölradiator in einen Zustand mit konstanter Temperatur über, und der Thermostat arbeitet mit steigender und fallender Temperatur.

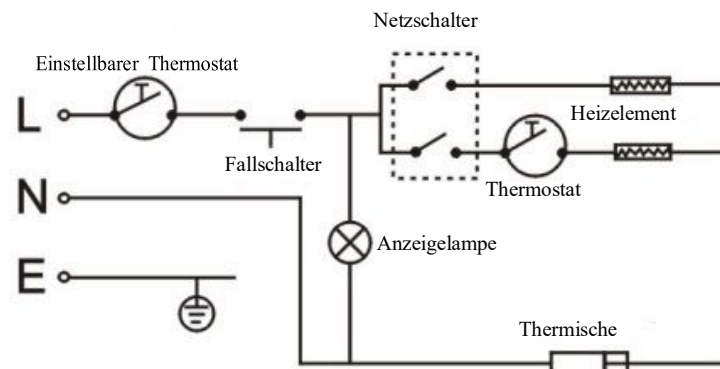
## VII. Einbauverfahren

\*Montage der Rollen:



1. Drehen Sie den elektrischen Ölradiator mit der Unterseite nach oben um.
2. Befestigen Sie die Fußleisten mit den Haltern am Gehäuse des elektrischen Ölradiators.
3. Montieren Sie die Rollen an die Fußleisten.
4. Drehen Sie den Ölradiator nach der Installation mit den Rollen auf den Boden und lassen Sie ihn vor der Benutzung 3 bis 5 Minuten ruhen.


## VIII. Stromlaufplan



(Die Technologie wird ständig verbessert, so dass bei Änderungen keine weitere Mitteilung erfolgt).

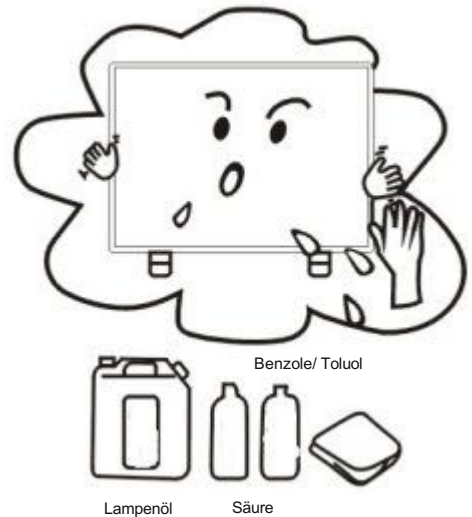
## **IX. Vorsichtsmaßnahmen**

1. Es ist strengstens verboten, die Entlüftungsöffnungen abzudecken, und die Maschine ist strengstens vor dem Eindringen von Wasser zu schützen. Kleidung sollte nicht direkt auf dem elektrischen Ölradiator erhitzt werden, um Brände zu vermeiden.
2. Das Heizgerät muss mit Spezialöl befüllt werden. Wenn der Ölbehälter bei Reparaturen geöffnet werden muss, dürfen die Arbeiten nur vom Hersteller durchgeführt werden. Bei Undichtigkeiten wenden Sie sich an den Kundendienst des Herstellers.
3. Bei der Entsorgung der Geräte sind die einschlägigen Vorschriften für die Ableitung von Öl einzuhalten.
4. Das Heizgerät darf nicht direkt unter die Steckdose gestellt werden, und es müssen zuverlässige Erdungskabel und spezielle Steckdosen installiert werden.
5. Wenn das Heizgerät nicht bewacht wird, wenn Sie es nicht mehr benutzen, wenn Sie das Haus verlassen oder wenn Sie es für längere Zeit nicht benutzen, schalten Sie zuerst den Netzschalter aus und ziehen Sie dann den Netzstecker.
6. Reinigen und warten Sie das Gerät, nachdem Sie den Netzstecker gezogen und gewartet haben, bis es abgekühlt ist.
7. Wenn das flexible Kabel des Netzteils beschädigt ist, muss es zur Vermeidung von Gefahren vom Fachmann des Herstellers, seiner Wartungsabteilung oder einer ähnlichen Abteilung ersetzt werden.
8. Der elektrische Ölradiator muss auf eine ebene Fläche gestellt werden, damit er benutzt werden kann.
9. Wenn das Heizgerät in Betrieb ist, ist es strengstens verboten, das Gerät zu berühren, um Verbrennungen durch hohe Temperaturen zu vermeiden; bitte achten Sie besonders auf Kinder.
10. Es ist verboten, das Heizgerät durch Einstecken und Herausziehen des Netzsteckers anstelle des Netzschalters ein- und auszuschalten.
11. Betätigen Sie den Heizungsschalter oder ziehen Sie den Netzstecker nicht mit nassen Händen, um einen Stromschlag zu vermeiden.
12. Der elektrische Ölradiator bietet keinen umfassenden Schutz für Kinder oder Personen mit Behinderungen; Kinder sollten beaufsichtigt werden, um sicherzustellen, dass sie nicht mit dem Ofen spielen.
13. Dieses Produkt ist nur für den Gebrauch in Innenräumen geeignet und darf nicht im Freien verwendet werden.
14. Das Netzkabel darf nicht geknickt, gezogen oder verknotet werden, um eine Überhitzung zu vermeiden.
15. Bitte schalten Sie die Stromversorgung nicht ein, bevor das Gerät zusammengebaut ist, um Unfälle zu vermeiden.
16. Dieses Produkt ist nicht geeignet für Personen mit körperlichen, sensorischen oder intellektuellen Defiziten oder für Personen, denen es an Erfahrung und gesundem Menschenverstand fehlt.
17. Ziehen Sie den Netzstecker, bevor Sie die Maschine bewegen, und bewegen Sie die Maschine nach dem Abkühlen. Seien Sie beim Transport vorsichtig. Ziehen Sie nicht direkt am Netzkabel, um das Gerät zu bewegen.
18. Dieses Produkt sollte nicht neben Vorhängen und Innenmöbeln aufgestellt werden, sondern in einem Abstand von mehr als einem Meter zu Wänden und Möbeln und ohne Abdeckung im Umkreis von einem Meter um die Oberseite des Geräts, um die Luftzirkulation zu erleichtern.
19. Verwenden oder lagern Sie das Gerät nicht über einen längeren Zeitraum an einem feuchten und staubigen Ort, um Unfälle wie Korrosion des Außengehäuses oder Leckagen und Induktion durch Feuchtigkeit zu vermeiden.
20. Zerlegen Sie die Maschine nicht willkürlich und verändern Sie das Produkt in keiner Weise, um Gefahren zu vermeiden.

21. Ziehen Sie das Netzkabel aus dem Netzkabelkasten, bevor Sie das Gerät einschalten. Es ist normal, dass das Gerät während des Aufheizens ein leichtes Geräusch und einen leichten Geruch abgibt.
22. Verwenden Sie kein Wasser zum Spülen des Geräts und lassen Sie kein Wasser in die Heizungsabdeckung fallen.
23. Hängen Sie das Netzkabel nicht auf die Oberfläche der Kühlkörper des Heizgeräts, um Verbrennungen zu vermeiden.
24. Wenn das Heizgerät abgedeckt oder unsachgemäß aufgestellt wird, kann es zu einem Brand kommen. Daher darf das Heizgerät nicht mit einem Programmierer, einer Zeitschaltuhr oder einem anderen Gerät verwendet werden, das den Strom automatisch einschalten kann.
25.  Nicht abdecken: Um eine Überhitzung zu vermeiden, darf das Heizgerät nicht abgedeckt werden.
26. Verwenden Sie dieses Heizgerät nicht in der Nähe von Badewannen, Sprinklern oder Schwimmbecken.

## X. Wartung

1. Die Außenreinigung muss durchgeführt werden, nachdem der Schalter ausgeschaltet, der Netzstecker gezogen und die Maschine abgekühlt ist.
2. Verwenden Sie das Gerät nicht in einer Umgebung mit hohen Temperaturen oder in einer offenen Flamme, um eine Verfärbung oder Verformung des Geräts zu vermeiden.
3. Reinigen und pflegen Sie es wie gezeigt.
4. Legen Sie die Teile nach der Reinigung und Wartung in der Reihenfolge der Originalverpackung in den Verpackungskarton.
5. Wenn die Maschine nicht in Gebrauch ist, lagern Sie sie an einem trockenen und gut belüfteten Ort und vermeiden Sie Quetschungen und Zusammenstöße.
6. Dieses Gerät muss nur allgemein von außen gereinigt und gewartet werden. Verwenden Sie ein weiches Tuch mit einem neutralen Reinigungsmittel, um Schmutz von der Oberfläche des Geräts zu entfernen, und trocknen Sie es dann mit einem trockenen Tuch ab.
7. Spülen Sie es nicht direkt mit Wasser ab.
8. Verwenden Sie keinen Verdünner, kein Toluol, keine säurehaltige Lotion, kein Lampenöl und keine chemischen Lappen, um Verfärbungen oder Beschädigungen zu vermeiden.



## Entsorgung

### Schutz der Umwelt

Abfälle aus der Elektroproduktion dürfen nicht mit dem Hausmüll entsorgt werden. Bitte recyceln Sie ihn dort, wo es entsprechende Einrichtungen gibt. Erkundigen Sie sich bei Ihrer Gemeindeverwaltung oder Ihrem Händler nach Recycling-Tipps.